

## REGISTRE PUBLIC D'ACCESSIBILITÉ

---

*mis à jour le 24 mars 2025*

### ↘ Sommaire

<b>1. PRÉSENTATION.....</b>	<b>p. 3</b>
A. L'accessibilité de La Passerelle, scène nationale de St-Brieuc.....	<b>p. 3</b>
B. Formation du personnel d'accueil aux différentes situations de handicap.....	<b>p. 3</b>
C. Contacter La Passerelle.....	<b>p. 3</b>
D. Consulter le registre public d'accessibilité.....	<b>p. 3</b>
E. La Passerelle, sensible à l'accueil de tous.....	<b>p. 4</b>
F. La Passerelle, un bâtiment et plusieurs espaces.....	<b>p. 5</b>
<b>2. ACCÈS AU BÂTIMENT.....</b>	<b>p. 6</b>
A. Présentation des accès.....	<b>p. 6</b>
B. Accessibilité du bâtiment.....	<b>p. 8</b>
<b>3. ACCÈS AUX ESPACES ET À LEURS SERVICES.....</b>	<b>p. 10</b>
A. Accueil/billetterie.....	<b>p. 10</b>
B. Halls d'accueil.....	<b>p. 11</b>
C. Bar.....	<b>p. 12</b>
D. Toilettes.....	<b>p. 13</b>
E. Ascenseur.....	<b>p. 13</b>
F. Théâtre Louis Guilloux.....	<b>p. 14</b>
G. Petit Théâtre.....	<b>p. 16</b>
H. Forum.....	<b>p. 18</b>
I. Bobine.....	<b>p. 19</b>
<b>ANNEXE : Bien accueillir les personnes en situation de handicap.....</b>	<b>p. 22</b>



## 1. Présentation

### **A. L'accessibilité de La Passerelle, scène nationale de Saint-Brieuc**

Le bâtiment et tous les services proposés sont accessibles à tou·te·s :

Oui  Non

Le personnel vous informe de l'accessibilité du bâtiment et des services :

Oui  Non

### **B. Formation du personnel d'accueil aux différentes situations de handicap**

Le personnel est sensibilisé et est informé de la nécessité d'adapter son accueil aux différentes personnes en situation de handicap :

Oui  Non

Le personnel est formé. C'est-à-dire que le personnel a suivi une formation pour un accueil des différentes personnes en situation de handicap :

Oui  Non *(une formation d'une partie du personnel est en cours d'organisation)*

### **C. Contacter La Passerelle**

Nous sommes joignables :

- par téléphone au **02 96 68 18 40** (du lundi au vendredi de 13h à 18h30)

- par mail à l'adresse : [accueil@lapasserelle.info](mailto:accueil@lapasserelle.info)

- sur place : La Passerelle est ouverte du lundi au vendredi de 13h à 18h30, jusqu'à 20h les soirs de spectacle et le samedi à partir de 18h (pour les spectacles à 20h)

### **D. Consulter le registre public d'accessibilité**



À l'accueil en version papier



En numérique, téléchargeable sur le site internet [www.lapasserelle.info](http://www.lapasserelle.info)

## **E. La Passerelle, sensible à l'accueil de tous**

**Adresse : Place de la Résistance 22000 Saint-Brieuc**

**Numéro Siret : 777 461 666 000 29**

### **■ Une association :**

La Passerelle est une association loi 1901, elle dispose du label de Scène nationale. Elle s'attache à être un lieu ouvert et accessible à tous les publics. Le partage et la transmission sont indissociables des actions mises en place à la scène nationale de Saint-Brieuc.

### **■ Des missions :**

La Passerelle a plusieurs missions dont la programmation de spectacles, le soutien à la création, les actions de sensibilisation, de médiation, d'éducation artistique et culturelle.

### **■ Un accueil :**

La Passerelle est attentive à l'accueil des personnes en situation de handicap.

Pour cela, un certain nombre de dispositifs ont été mis en place pour améliorer la circulation dans nos espaces.

Pour garantir l'accès à nos propositions pour toutes et tous, l'équipe des relations avec le public met en œuvre des médiations adaptées au plus grand nombre.



**Pour vous accueillir au mieux,  
nous vous invitons à signaler  
au moment de l'achat de votre billet  
votre demande de placement spécifique  
et/ou d'accès à l'ascenseur.**

## **F. La Passerelle, un bâtiment et plusieurs espaces**

Située au centre de la ville de Saint-Brieuc, La Passerelle occupe un vaste bâtiment comprenant plusieurs espaces ouverts au public.

### **Descriptif résumé des espaces :**

L'entrée principale se fait depuis le parvis au rez-de-chaussée (niveau 0). Elle donne sur un vaste hall avec une zone d'accueil/billetterie à droite, et en face un cheminement horizontal vers un espace bar/restauration.

Deux blocs sanitaires mixtes se trouvent sur ce cheminement. Dans chacun se trouve un WC avec un abattant adapté aux enfants.

Un sanitaire PMR se situe près de l'espace bar.

En contrebas au niveau -1, le Forum, grand espace ouvert, est visible du hall. Il est accessible depuis le hall par des escaliers ou par l'ascenseur.

Près de l'espace d'accueil, un accès au hall du Petit Théâtre historique est possible en empruntant 3 marches. Les circulations et niveaux sont difficiles pour les PMR et ne permettent pas une accessibilité aux personnes en fauteuil roulant.

De l'autre côté de l'espace d'accueil se font les accès à la salle La Bobine (niveau -1) et à l'ascenseur qui dessert les niveaux -1, 0, 1.

L'accès à la grande salle (Théâtre Louis Guilloux / niveau 0) se fait par un grand escalier depuis le hall menant au foyer (niveau 1) ou par ascenseur. Depuis le foyer, il est possible d'accéder à la salle par deux entrées au parterre bas et deux entrées au parterre haut (niveau 2).

## 2. Accès au bâtiment

### **A. Présentation des accès**

La Passerelle se trouve sur la Place de la Résistance.

⚠ Cette place étant en travaux jusqu'au mois de septembre, ce registre sera mis à jour à l'issue des travaux, avec l'emplacement des places de parking PMR, les emmarchements...



**Parking places  
PMR**

La Passerelle est ouverte au public du lundi au vendredi de 13h à 18h30 et les soirs de spectacle. En dehors des spectacles, seul l'accueil/billetterie est ouvert au public.

L'accès se fait uniquement par l'entrée principale, place de la Résistance ou, pendant les travaux, par l'entrée située au 28 rue Charbonnerie (cf. page 8).



Côté place de la résistance, une porte signalisée avec une sonnette reliée à l'accueil est prévue pour l'accès des PMR.



Un seul cheminement est possible pour les personnes en fauteuil. Il se fait par le parvis du côté droit du bâtiment.



Pendant les travaux, l'accès peut aussi se faire les soirs de spectacle, au 28 rue Charbonnerie (rue piétonne) entre 18h15 et 20h (sortie possible en cours et à la fin du spectacle).



## B. Accessibilité du bâtiment

### ↳ Entrée principale

Le revêtement du sol est-il lisse et facilement praticable ?

Oui  Non (*sol en pavés irréguliers à cause des travaux actuels*)

Une bande de guidage destinée aux déficient·es visuel·les existe-t-elle ?

Oui  Non (*ce service n'est pas à l'étude actuellement*)

Les portes d'accès au bâtiment sont-elle aux normes ?

Oui  Non (*les portes ne sont pas automatiques ni coulissantes. Les portes disposent d'un ferme-porte, les poignées verticales peuvent être saisies à n'importe quelle hauteur*)

**ATTENTION !** Présence d'un seuil en relief qui ne facilite pas le passage des personnes en fauteuil roulant.



## ↳ Entrée rue Charbonnerie

Le revêtement du sol est-il lisse et facilement praticable ?

Oui  Non

Une bande de guidage destinée aux déficient·es visuel·les existe-t-elle ?

Oui  Non (*ce service n'est pas à l'étude actuellement*)

Les portes d'accès au bâtiment sont-elles aux normes ?

Oui  Non (*les portes sont automatiques et coulissantes*)

### 3. Accès aux espaces et leurs services

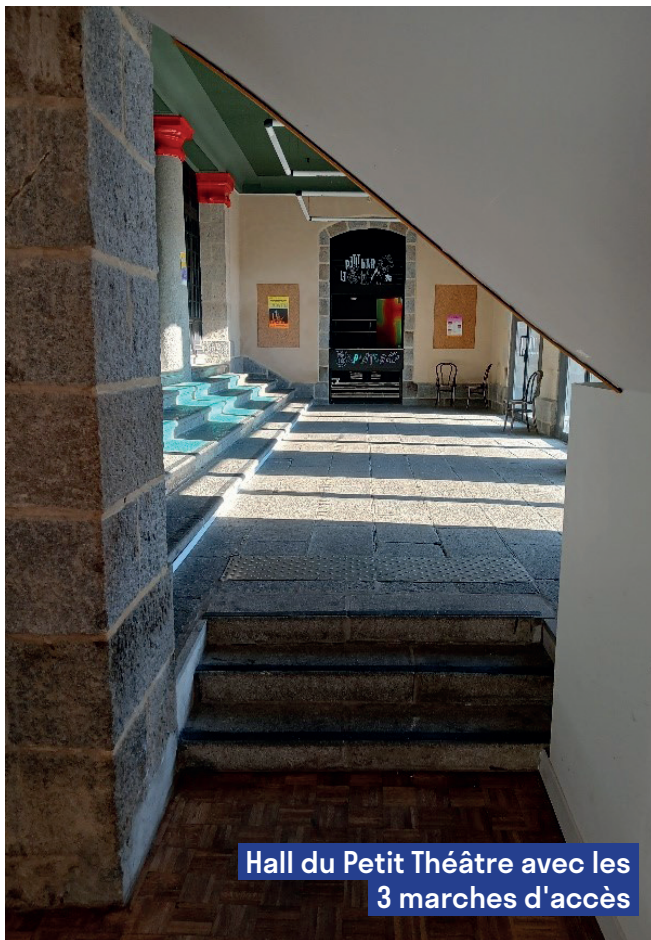
#### **A. Accueil/billetterie**

ESPACES	ACCESSIBILITÉ	POUR VOUS AIDER
Accueil/billetterie (guichet)	Les guichets sont accessibles aux personnes en fauteuil roulant. Présence d'un guichet PMR. Présence d'une bande de guidage.	Le personnel d'accueil reste à votre disposition pour toute question.



## B. Halls d'accueil

ESPACES	ACCESSIBILITÉ	POUR VOUS AIDER
Hall principal	L'ensemble du hall est de plain-pied. Le sol est en parquet lisse.	Pour les soirs de spectacle (entre 18h15 et 20h), l'entrée rue Charbonnerie est plus adaptée au passage des personnes en fauteuil roulant.
Hall du Petit Théâtre	L'accès au hall du Petit Théâtre n'est pas possible pour les personnes en fauteuil roulant. Le sol est en pierre et irrégulier. Pour accéder depuis le parvis ou l'accueil/billetterie, il faut emprunter 3 marches.	⚠ Le Petit Théâtre est un monument historique, <u>l'accès est difficile pour les PMR et impossible pour les personnes en fauteuil roulant.</u>



Hall du Petit Théâtre avec les 3 marches d'accès



Hall principal



À noter : ceci n'est plus l'entrée utilisée pour accéder au Petit Théâtre

## C. Bar

Le bar est ouvert chaque soir de représentation à partir de 18h30, pour une restauration légère, cuisinée à base de produits frais et de saison.

Le bar est situé dans le hall principal au rez-de-chaussée.

ESPACES	ACCESSIBILITÉ	POUR VOUS AIDER
Bar	<p>L'accès se fait depuis le hall (de plain-pied).</p> <p>Présence d'un guichet PMR.</p> <p>Les menus ne sont pas disponibles en braille ni en caractères agrandis (<i>en cours de réalisation</i>).</p> <p>Un espace lecture pour les enfants est accessible près du bar.</p>	<p>Le personnel du bar reste à votre disposition pour toute question.</p>



## D. Toilettes

ESPACES	ACCESSIBILITÉ	POUR VOUS AIDER
<p>Sanitaires hall principal</p> <p><i>(les toilettes du Petit Théâtre sont hors service en attendant des travaux de rénovation)</i></p>	<p>Un sanitaire (toilettes et lavabo) accessible aux personnes en fauteuil roulant est situé dans le hall près du bar.</p> <p>Une table à langer se trouve dans ce sanitaire.</p> <p>Il y a 2 blocs sanitaires mixtes dans le hall. Dans chacun se trouve un WC avec un abattant adapté aux enfants.</p> <p>Un dispositif lumineux est présent en cas d'alarme incendie.</p> <p>Les urinoirs ne sont pas adaptés aux personnes de petite taille.</p>	<p>La signalétique a été refaite pour mieux vous guider.</p>

## E. Ascenseur

L'ascenseur est à destination des personnes à mobilité réduite.

L'ascenseur qui mène au Théâtre Louis Guilloux, à La Bobine, au Forum et à la Galerie d'expo est accessible avec l'aide d'un-e agent-e d'accueil *(une clé est nécessaire pour son utilisation)*.

Nous vous invitons à vous présenter à l'accueil/billetterie pour pouvoir l'utiliser *(nous sommes en train d'étudier la possibilité de rendre l'accès à l'ascenseur de manière autonome)*.



Accès à l'ascenseur  
depuis le hall principal

## F. Théâtre Louis Guilloux

Le Théâtre Louis Guilloux permet d'accueillir 910 personnes en places assises (dont 174 places au balcon).

ESPACES	ACCESSIBILITÉ	POUR VOUS AIDER
Foyer Louis Guilloux et escaliers	<p>Le Foyer est accessible aux personnes en fauteuil roulant via l'ascenseur (zone contrôle des billets).</p> <p>⚠ Le haut de salle et les balcons <u>ne sont pas accessibles aux personnes en fauteuil roulant</u> (niveau 2).</p> <p>Les escaliers menant à la salle sont équipés de bandes antidérapantes et de signalisations contrastées des premières et dernières marches.</p> <p>Des bandes d'éveil à la vigilance sont présentes en haut des escaliers d'accès au Foyer.</p> <p>Les escaliers sont équipés de mains-courantes.</p>	<p>Des agent-es d'accueil sont à votre disposition dans le Foyer et dans la salle.</p>
Théâtre Louis Guilloux	<p>L'accès au parterre de la salle est accessible aux personnes en fauteuil roulant.</p> <p>Le Théâtre possède 8 emplacements pour fauteuils roulants avec accompagnant-es.</p> <p>Les escaliers du gradin ne sont pas équipés de contre-marches contrastées.</p> <p>Le Théâtre est équipé d'un système d'amplification du son, à destination des personnes malentendantes.</p> <p>Pour les personnes munies d'un appareil auditif équipé de la position T, des boucles magnétiques individuelles sont disponibles auprès de l'accueil (<i>en échange d'une pièce d'identité à récupérer à l'issue du spectacle</i>).</p> <p>Certains spectacles sont proposés en audiodescription (<i>renseignements et inscription auprès de l'accueil</i>).</p>	<p>La signalétique a été refaite pour mieux vous guider.</p>



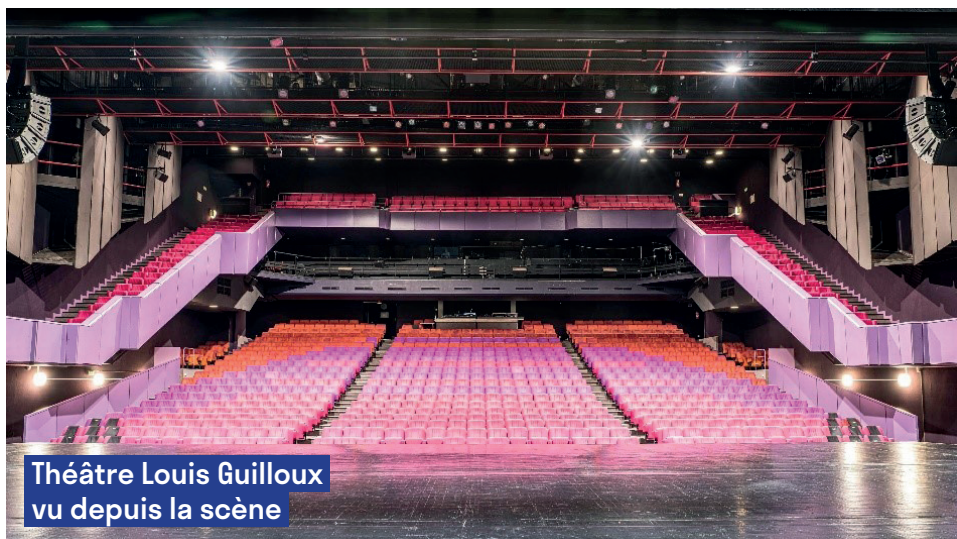
Escaliers d'accès  
au Foyer Louis Guilloux



Foyer Louis Guilloux



Emplacements PMR  
dans le Théâtre Louis Guilloux



Théâtre Louis Guilloux  
vu depuis la scène

## G. Petit Théâtre

Le Petit Théâtre de La Passerelle date de 1884. Il permet d'accueillir 250 spectateur-ric-e-s qui se répartissent au parterre, dans les baignoires, au balcon et dans les loges situées au premier et deuxième étage. L'accès à l'ensemble des assises se fait en empruntant des escaliers.

Le Petit Théâtre est inscrit à l'inventaire supplémentaire des monuments historiques depuis 1996. Il n'a pas été rénové depuis les années 80, ce qui explique l'absence de dispositifs d'accessibilité.

ESPACES	ACCESSIBILITÉ	POUR VOUS AIDER
Petit Théâtre	<p>⚠ L'ensemble de la salle du Petit Théâtre <u>n'est pas accessible aux personnes en fauteuil roulant.</u></p> <p>Le Petit Théâtre n'est pas équipé d'un système d'amplification du son à destination des personnes malentendantes.</p> <p>Les boucles magnétiques ne fonctionnent pas dans cet espace.</p> <p>Les escaliers d'accès aux étages sont équipés de mains-courantes qui ne sont pas aux normes.</p> <p>Les marches d'accès au parterre depuis le hall n'ont pas de mains-courantes. Elles ont des bandes de vigilance en haut et des contres-marches contrastées.</p> <p>Les "loges" pour le public sont constituées de chaises mobiles. L'assise n'est pas adaptée aux personnes à mobilité réduite.</p>	<p>⚠</p> <p>Il est préférable de <u>se renseigner auprès de l'accueil pour toute question liée à l'accessibilité des personnes à mobilité réduite au Petit Théâtre avant l'achat de billets.</u></p>





Marches d'accès à la salle depuis le hall



Marches d'accès au parterre et aux balcons



Le Petit Théâtre vu depuis la scène

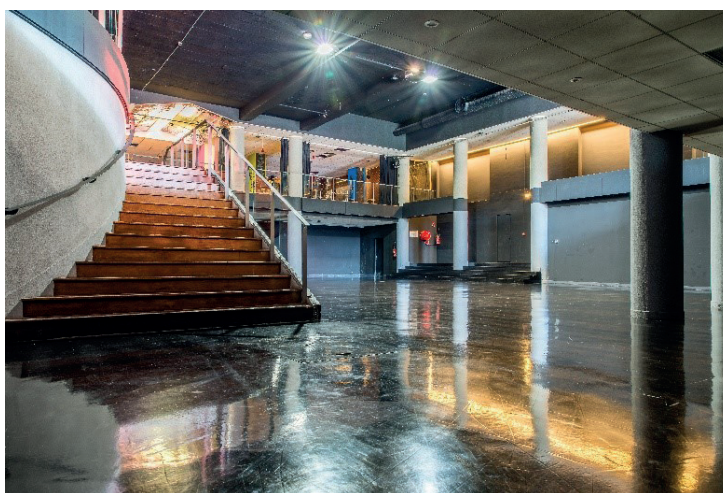
## H. Forum

Espace central de La Passerelle, le Forum permet d'accueillir environ 200 personnes assises (700 debout).

Il se trouve au niveau -1.

Il est utilisé pour les concerts sandwich, les concerts Avant-scène jazz, certaines rencontres et ateliers, etc.

ESPACES	ACCESSIBILITÉ	POUR VOUS AIDER
Forum	<p>Le Forum est accessible aux personnes en fauteuil roulant en empruntant l'ascenseur via le hall d'accueil.</p> <p>Le Forum n'est pas équipé d'un système d'amplification du son à destination des personnes malentendantes.</p> <p>Les escaliers d'accès au Forum sont équipés de mains-courantes et de bandes de vigilance sur les paliers.</p> <p>Le revêtement du sol du Forum est lisse et sans obstacles.</p>	<p>Un-e agent-e d'accueil est présent-e sur les temps de représentation pour accompagner les personnes à mobilité réduite par l'ascenseur.</p>



## I. La Bobine

Ancien cinéma, La Bobine accueille désormais les concerts Avant-scène classique, des rencontres, des spectacles pour le jeune public. Sa capacité est de 170 places.

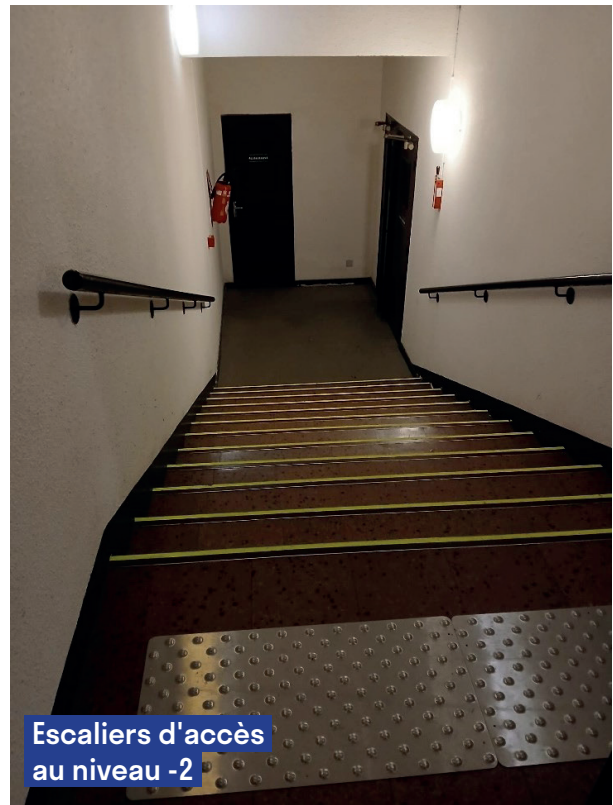
Elle se situe au niveau -1.

ESPACES	ACCESSIBILITÉ	POUR VOUS AIDER
La Bobine	<p>La Bobine est accessible aux personnes en fauteuil roulant en empruntant l'ascenseur.</p> <p>Il n'existe pas d'emplacement réservé aux fauteuils roulants. Il est tout de même possible de les positionner devant le premier rang.</p> <p>Cette salle n'est pas équipée d'un système d'amplification du son à destination des personnes malentendantes.</p> <p>Les escaliers d'accès sont équipés de mains-courantes et de bandes de vigilance sur les paliers, ainsi que de contre-marches contrastées.</p>	<p>Un-e agent-e d'accueil est présent-e sur les temps de représentation pour accompagner les personnes à mobilité réduite par l'ascenseur.</p>





Escaliers d'accès  
au niveau -1



Escaliers d'accès  
au niveau -2



La Bobine  
vue depuis la scène

Entrée PMR



### **1. Accueillir les personnes handicapées**

Voici quelques conseils généraux et communs à tous les types de handicap :

- Montrez-vous disponible, à l'écoute et faites preuve de patience.
- Ne dévisagez pas la personne, soyez naturel·le.
- Considérez la personne handicapée comme un·e usager·ère ou un·e spectateur·rice ordinaire : adressez-vous à elle directement et non à son accompagnateur·rice s'il y en a un·e, ne l'infantilisez pas et vouvoyez-la.
- Proposez, mais n'imposez jamais votre aide.

Attention : vous devez accepter dans votre établissement les chiens guides d'aveugles et les chiens d'assistance. Ne les dérangez pas en les caressant ou les distrayant : ils travaillent.

### **2. Accueillir des personnes avec une déficience motrice**

Principales difficultés rencontrées par ces personnes :

- les déplacements
- les obstacles dans les déplacements : marches et escaliers, les pentes
- la largeur des couloirs et des portes
- la station debout et les attentes prolongées
- prendre ou saisir des objets et parfois la parole

Comment les pallier ?

- Assurez-vous que les espaces de circulation sont suffisamment larges et dégagés.
- Mettez, si possible, à disposition des bancs et sièges de repos.
- Informez la personne du niveau d'accessibilité de l'environnement afin qu'elle puisse juger si elle a besoin d'aide ou pas.

### **3. Accueillir des personnes avec une déficience sensorielle**

#### **↳ Accueillir des personnes avec une déficience auditive**

Principales difficultés rencontrées par ces personnes :

- la communication orale
- l'accès aux informations sonores
- le manque d'informations écrites

Comment les pallier ?

- Vérifiez que la personne vous regarde pour commencer à parler.
- Parlez face à la personne, distinctement, en adoptant un débit normal, sans exagérer l'articulation et sans crier.
- Privilégiez les phrases courtes et un vocabulaire simple.
- Utilisez le langage corporel pour accompagner votre discours : pointer du doigt, expressions du visage...
- Proposez de quoi écrire.
- Veillez à afficher, de manière visible, lisible et bien contrastée, les prestations proposées, et leurs prix.

### ↳ Accueillir des personnes avec une déficience visuelle

Principales difficultés rencontrées par ces personnes :

- le repérage des lieux et des entrées
- les déplacements et l'identification des obstacles
- l'usage de l'écriture et de la lecture

Comment les pallier ?

- Présentez-vous oralement en donnant votre fonction. Si l'environnement est bruyant, parlez bien en face de la personne.
- Informez la personne des actions que vous réalisez pour la servir. Précisez si vous vous éloignez et si vous revenez.
- S'il faut se déplacer, proposez votre bras et marchez un peu devant pour guider, en adaptant votre rythme.
- Informez la personne handicapée sur l'environnement, en décrivant précisément et méthodiquement l'organisation spatiale du lieu, ou encore de la table, d'une assiette...
- Si la personne est amenée à s'asseoir, guidez sa main sur le dossier et laissez-la s'asseoir.
- Si de la documentation est remise (menu, catalogue...), proposez d'en faire la lecture ou le résumé.
- Veillez à concevoir une documentation adaptée en gros caractères (lettres bâton, taille de police minimum 4,5 mm) ou imagée, et bien contrastée.
- Certaines personnes peuvent signer des documents. Dans ce cas, il suffit de placer la pointe du stylo à l'endroit où elles vont apposer leur signature.
- N'hésitez pas à proposer votre aide si la personne semble perdue.

## ↳ Accueillir des personnes avec une déficience mentale

### 1. Accueillir des personnes avec une déficience intellectuelle ou cognitive

Principales difficultés rencontrées par ces personnes :

- la communication (difficultés à s'exprimer et à comprendre)
- le déchiffrage et la mémorisation des informations orales et sonores
- la maîtrise de la lecture, de l'écriture et du calcul
- le repérage dans le temps et l'espace
- l'utilisation des appareils et automates

Comment les pallier ?

- Parlez normalement avec des phrases simples en utilisant des mots faciles à comprendre. N'infantilisez pas la personne et vouvoyez-la.
- Laissez la personne réaliser seule certaines tâches, même si cela prend du temps.
- Faites appel à l'image, à la reformulation, à la gestuelle en cas d'incompréhension.
- Utilisez des écrits en « facile à lire et à comprendre ».
- Proposez d'accompagner la personne dans son achat et de l'aider pour le règlement.

### 2. Accueillir des personnes avec une déficience psychique

Principales difficultés rencontrées par ces personnes :

- un stress important
- des réactions inadaptées au contexte ou des comportements incontrôlés
- la communication

Comment les pallier ?

- Dialoguez dans le calme, sans appuyer le regard.
- Soyez précis dans vos propos, au besoin, répétez calmement.
- En cas de tension, ne la contredisez pas, ne faites pas de reproche et rassurez-la.

Conçu par la DMA en partenariat avec :

APAJH, CDCF, CFPSAA, CGAD, CGPME, FCD, SYNHORCAT, UMIH, UNAPEI